

Sunology PLAYMax



Guide Utilisateur

Sommaire

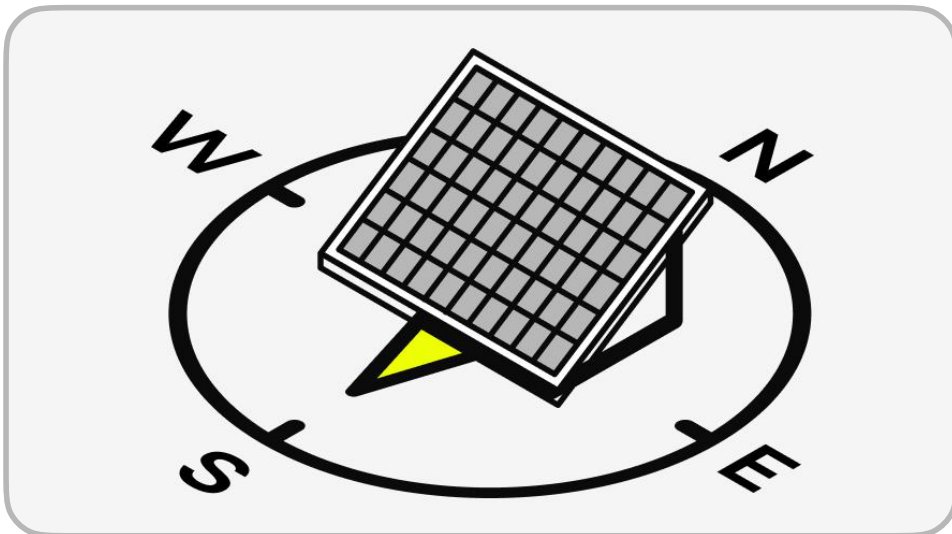
| | |
|---|-------------|
| Les essentiels _____ | p.04 |
| J'installe ma station _____ | p.05 |
| Je suis ma production _____ | p.06 |
| Je suis ma consommation (<i>Option</i>) _____ | p.10 |
| Je stocke ma production (<i>Option</i>) _____ | p.12 |
| J'augmente ma production _____ | p.14 |

Annexe

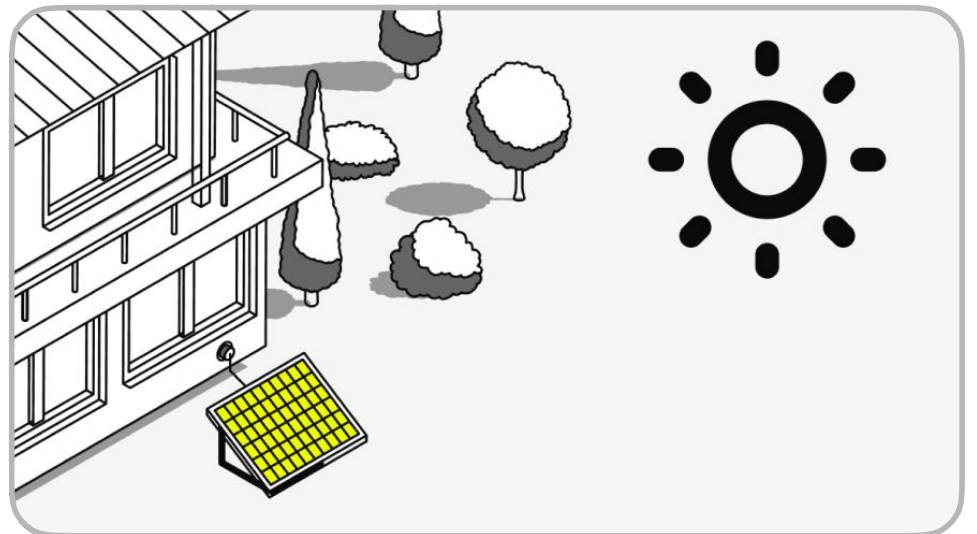
| | |
|-------------------------|-------------|
| Support Technique _____ | p.16 |
|-------------------------|-------------|



✦ Les essentiels

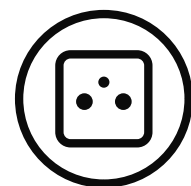


Orienter votre station au **sud**, **sud-est** ou **sud-ouest**.



Choisir un espace **ensoleillé** du matin au soir pour votre station.

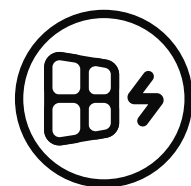
Vérifier que votre installation électrique est conforme aux normes ci-contre.



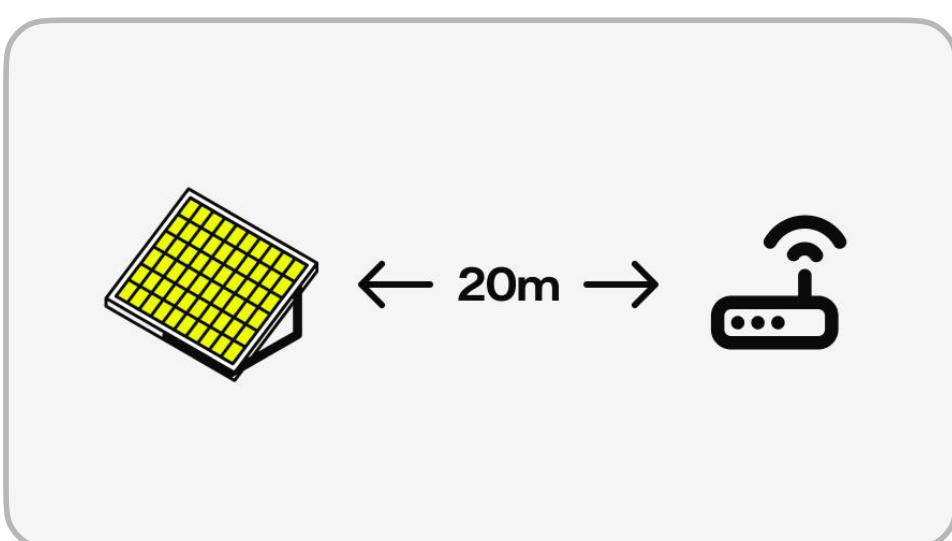
Une prise 230V 16A, reliée à une terre de bonne qualité.



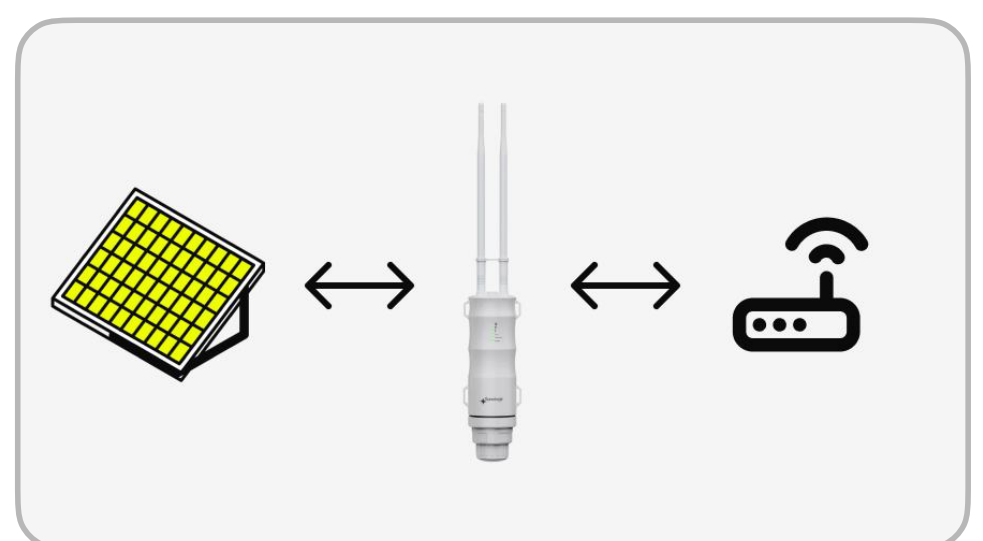
Circuit électrique protégé en amont par un disjoncteur différentiel 30 mA.



4 stations maximum par circuit électrique 16A.



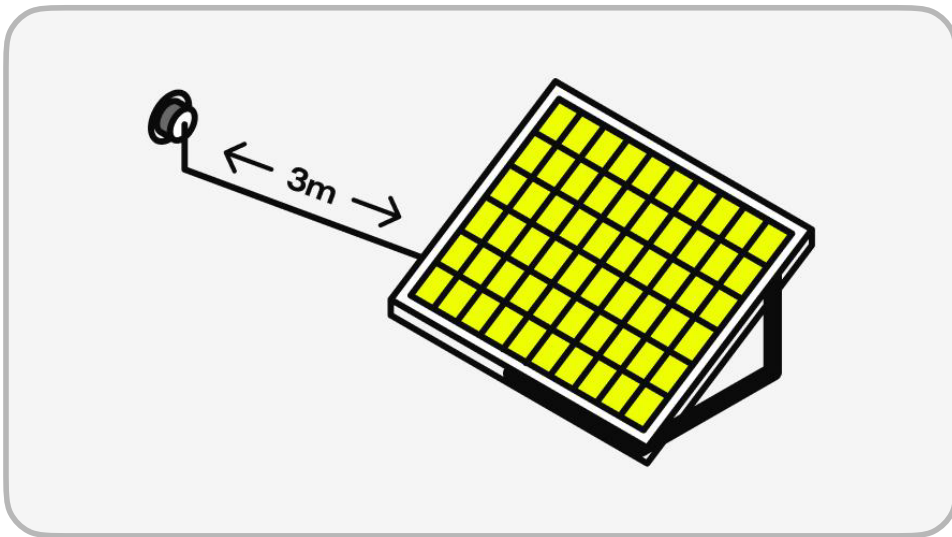
Vérifier que votre station se trouve à **20m maximum** de votre box internet.



Si votre box se trouve à **plus de 20m** ou que le signal Wi-Fi est insuffisant, ajouter le **répéteur Wi-Fi** disponible en accessoires¹.

¹Pour toute commande d'accessoires, rendez-vous sur votre espace client: sungology.eu/account/login





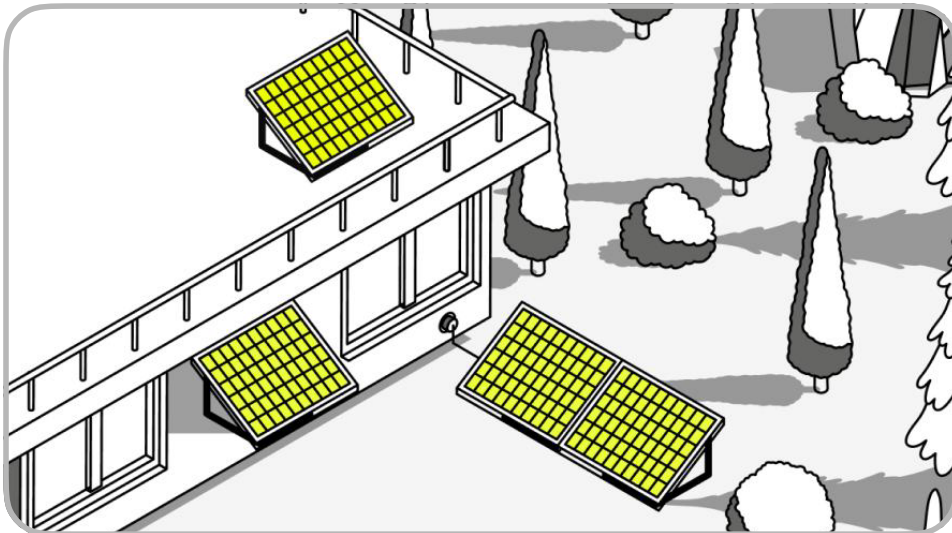
Vérifier que vous disposez d'une prise dans un rayon de 3m.



Si votre prise est située au delà de 3m, vous pouvez augmenter la longueur avec une rallonge de 10m ou 25m, disponible en accessoires¹.

✦ J'installe ma station

Votre station **PLAYMax** s'installe presque partout en quelques minutes.



Au sol: Jardin, terrasse, toit plat.



Sur tout type de **paroi verticale**, grâce au kit de fixation mural disponible en accessoires (*visserie non fournie*)¹.

Flashez le QR Code ci-contre avec votre smartphone pour visionner la vidéo d'installation.



¹Pour toute commande d'accessoires, rendez-vous sur votre espace client: sungology.eu/account/login



✦ Je suis ma production

Grâce à l'application **STREAM**, vous pouvez utiliser et suivre votre production et vos économies en temps réel et au fil du temps (*jour, semaine, mois, année*).

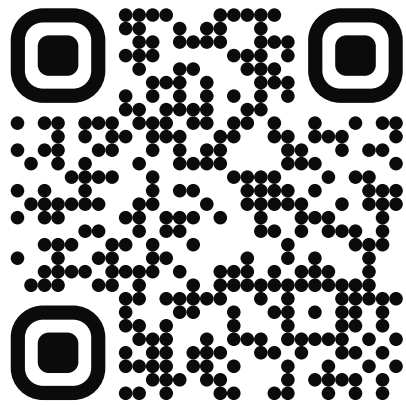


Suivre les étapes suivantes pour connecter votre station **PLAYMax** à l'application **STREAM**.

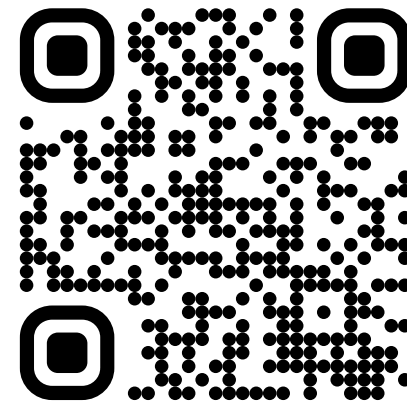
1. Télécharger l'application STREAM

Disponible sur L'Apple Store ou sur Google Play (Android).

Télécharger dans
l'App Store

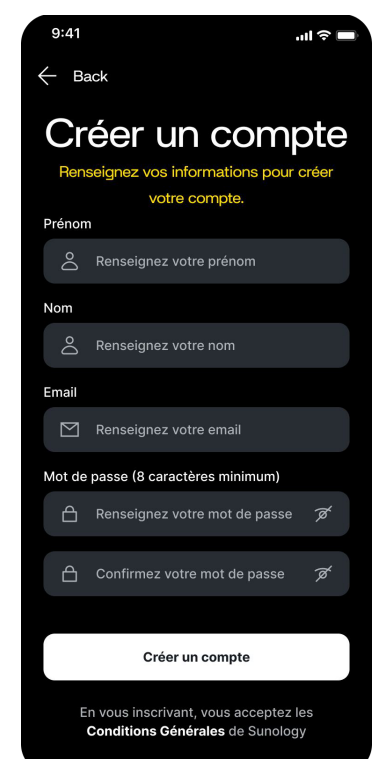
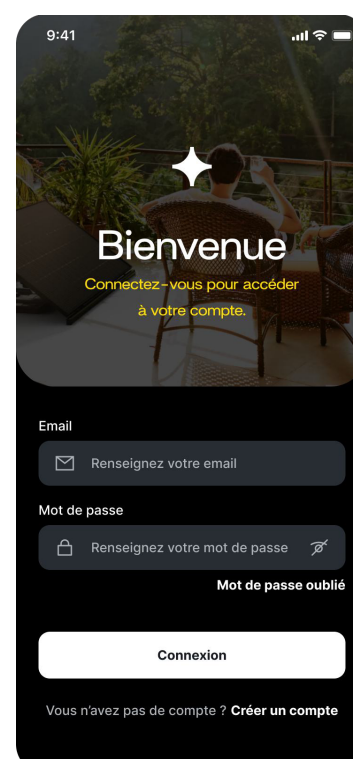


DISPONIBLE SUR
Google Play



2. Créer votre compte STREAM

Cliquer sur **Créer un compte** au bas de l'application et renseigner vos informations pour créer votre compte.



Vérifier vos **emails**¹. Ouvrir le lien d'activation de votre compte en cliquant sur le bouton **Activer**.



Bienvenue chez Sunology !

Bonjour Solariste

Nous venons de créer votre compte.

Pour finaliser la création de votre compte, cliquez sur le bouton suivant:

Activer

Merci pour votre confiance,
L'équipe **Sunology**

Connectez vous sur l'application et renseignez vos informations de connexion. Un **code** vous est demandé pour la vérification. À récupérer en vérifiant vos **emails**¹.



Bonjour Solariste

Pour finaliser la création de votre compte, veuillez renseigner le code suivant:

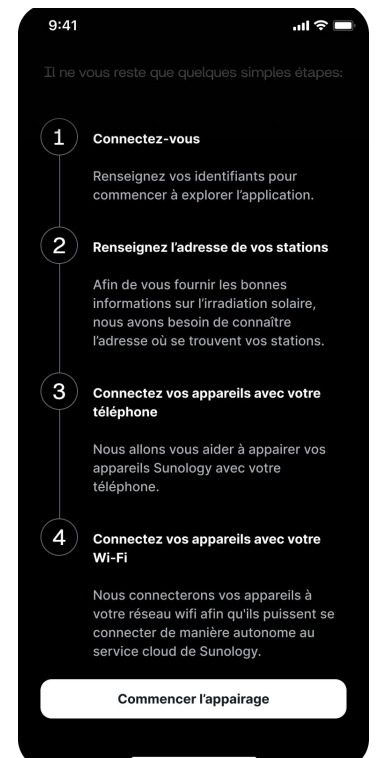
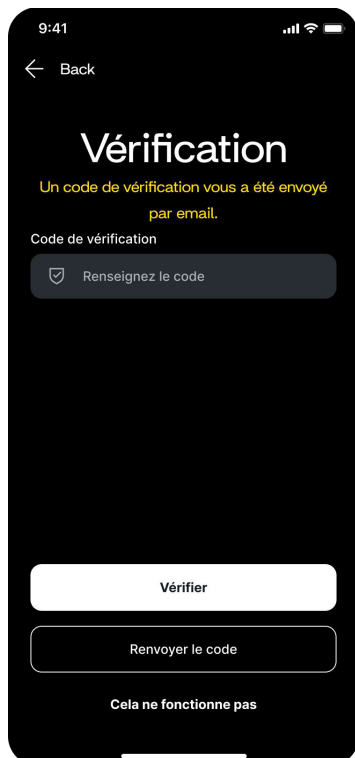
5808

Merci pour votre confiance,
L'équipe **Sunology**

¹Si vous ne trouvez pas les emails Sunology, vérifiez votre dossier de courrier indésirable (Dossier SPAM).



Copiez le code de vérification et **collez** le dans l'application **STREAM** afin de vérifier votre compte.

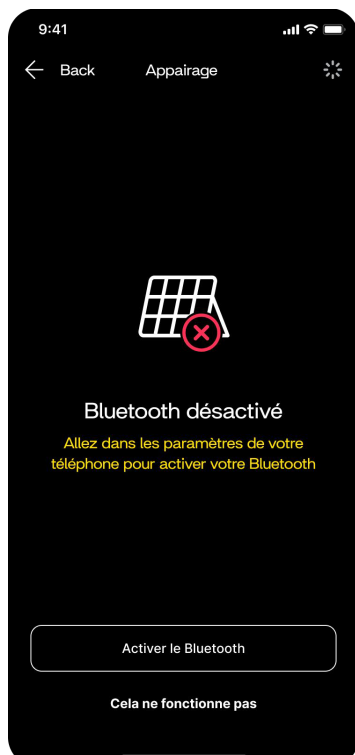


Votre compte est bien créé !

Vous pouvez démarrer l'appairage de votre/vos station(s) en cliquant sur **Commencer l'appairage**.

3. Appairez votre/vos station(s) solaire(s)

Assurez-vous que les fonctions **Bluetooth** et **Wi-Fi** sont activées sur votre smartphone.

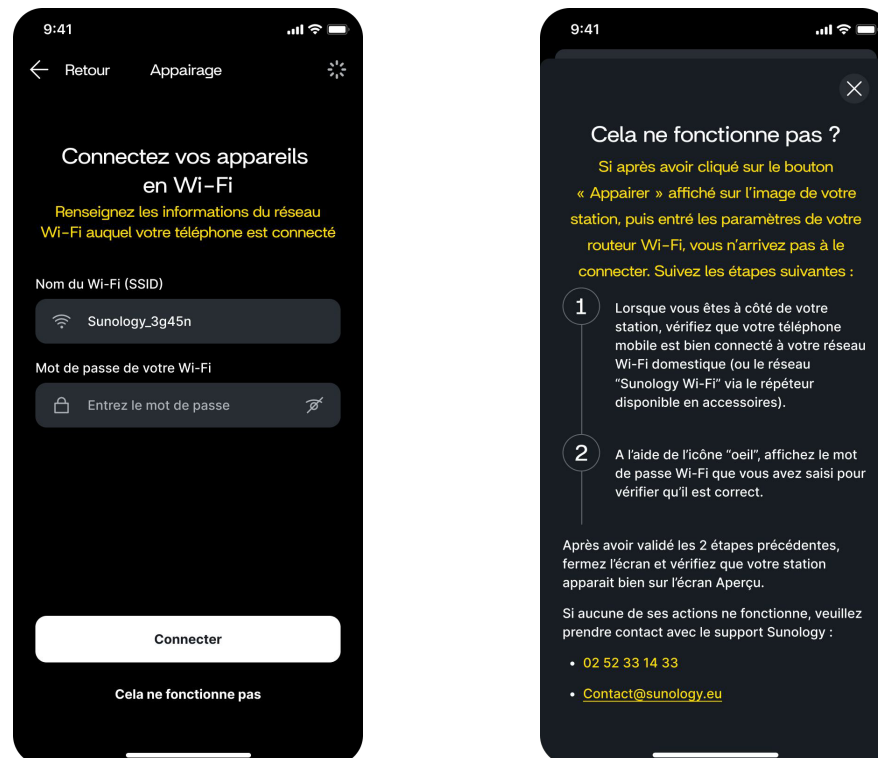


STREAM lance un scan de votre environnement pour détecter votre station **PLAYMax** automatiquement.

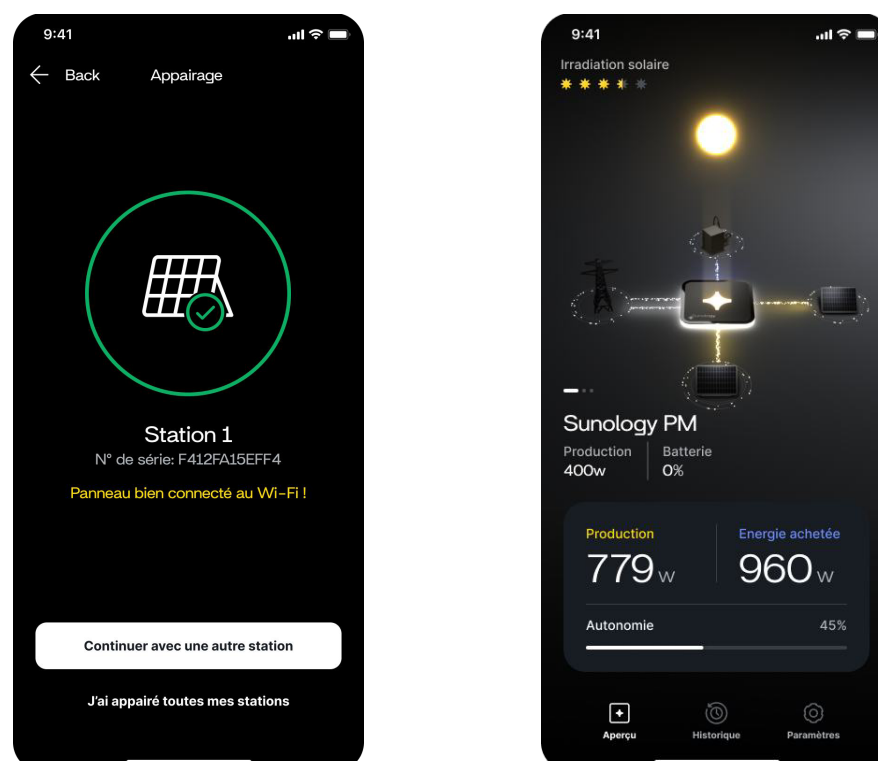
Votre station a été détectée. Appuyez sur le bouton **Appairer** pour aller à l'étape suivante de connexion à votre réseau Wi-Fi.



Assurez-vous que le Wi-Fi est activé sur votre smartphone, puis saisissez le **nom de votre réseau Wi-Fi (SSID)** domestique. Si vous disposez du répéteur Wi-Fi de Sunology, saisissez le nom du réseau Wi-Fi correspondant.



Ajoutez ensuite le **mot de passe du réseau Wi-Fi** sélectionné, puis cliquez sur le bouton **Connecter**. Si cela ne fonctionne pas, cliquez sur **Cela ne fonctionne pas** pour afficher les conseils.



Bravo ! Votre station est appairée à l'application **STREAM** et connectée à votre réseau Wi-Fi. Veuillez patienter 5 minutes le temps que les données de l'onduleurs se synchronise avec l'application **STREAM**.

Si vous avez une ou plusieurs autres stations, cliquez sur le bouton **Continuer avec une autre station** pour effectuer l'appairage. Sinon, cliquez sur **J'ai appairé toutes mes stations** pour commencer à utiliser votre station.





Option:

Augmenter la portée de votre réseau
Wi-Fi avec le répéteur
(disponible en accessoire)



QR Code vers la notice

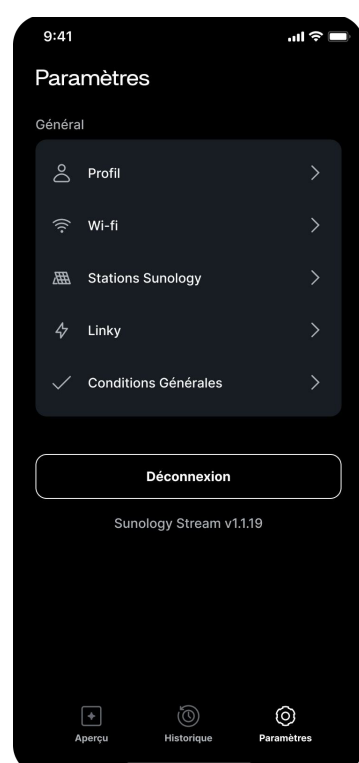
✦ Je suis ma consommation (Option)

En ajoutant le transmetteur LINKY disponible en accessoire¹, vous pouvez aussi suivre en direct et en historique votre consommation domestique dans l'application STREAM.

Appairage du transmetteur LINKY à l'application

En connectant le transmetteur (option) à votre compteur LINKY, vous allez pouvoir visualiser la **quantité** d'énergie que vous achetez à votre fournisseur d'électricité en **temps réel**. En même temps, cela vous permet de visualiser vos **dépenses** d'énergies, vos **économies** et votre **autonomie** énergétique au fil du temps.

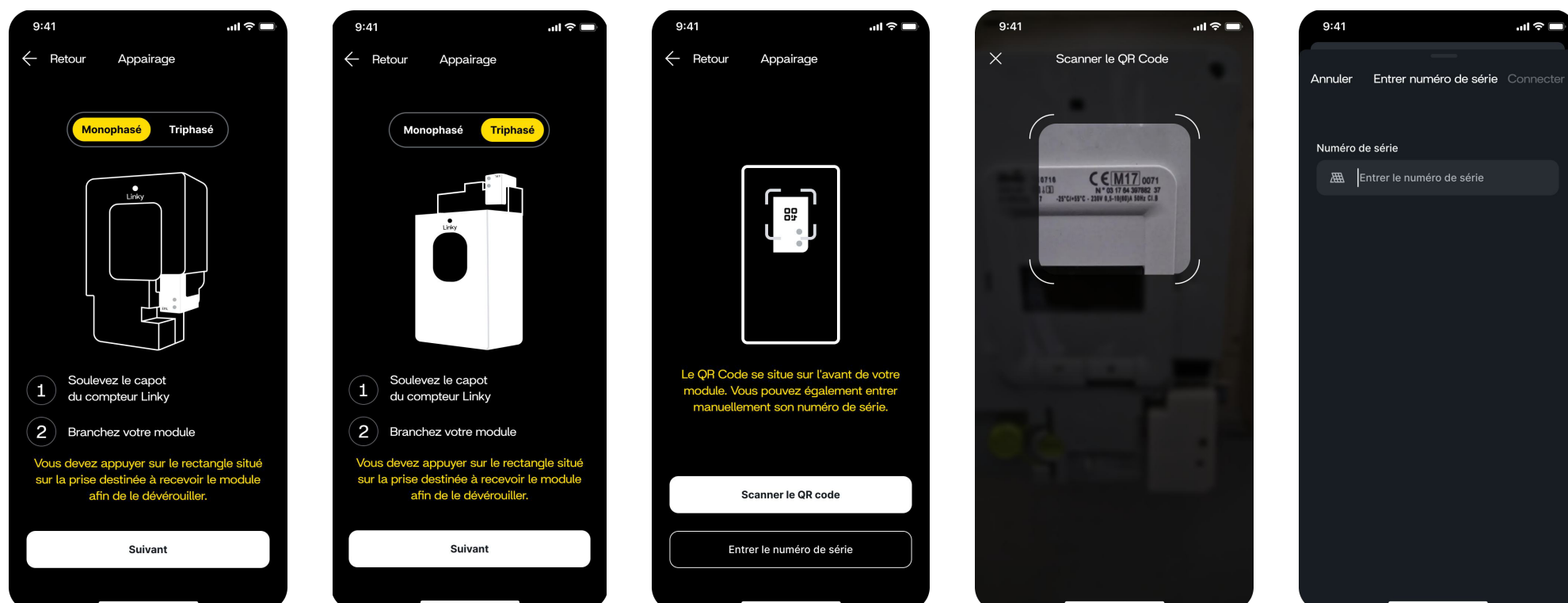
Dans le menu **Paramètres**, cliquer sur **Linky** pour démarrer le parcours d'appairage de votre transmetteur. Cliquer ensuite sur le bouton **Connecter le compteur Linky**.



¹Pour toute commande d'accessoires, rendez-vous sur votre espace client: sungology.eu/account/login

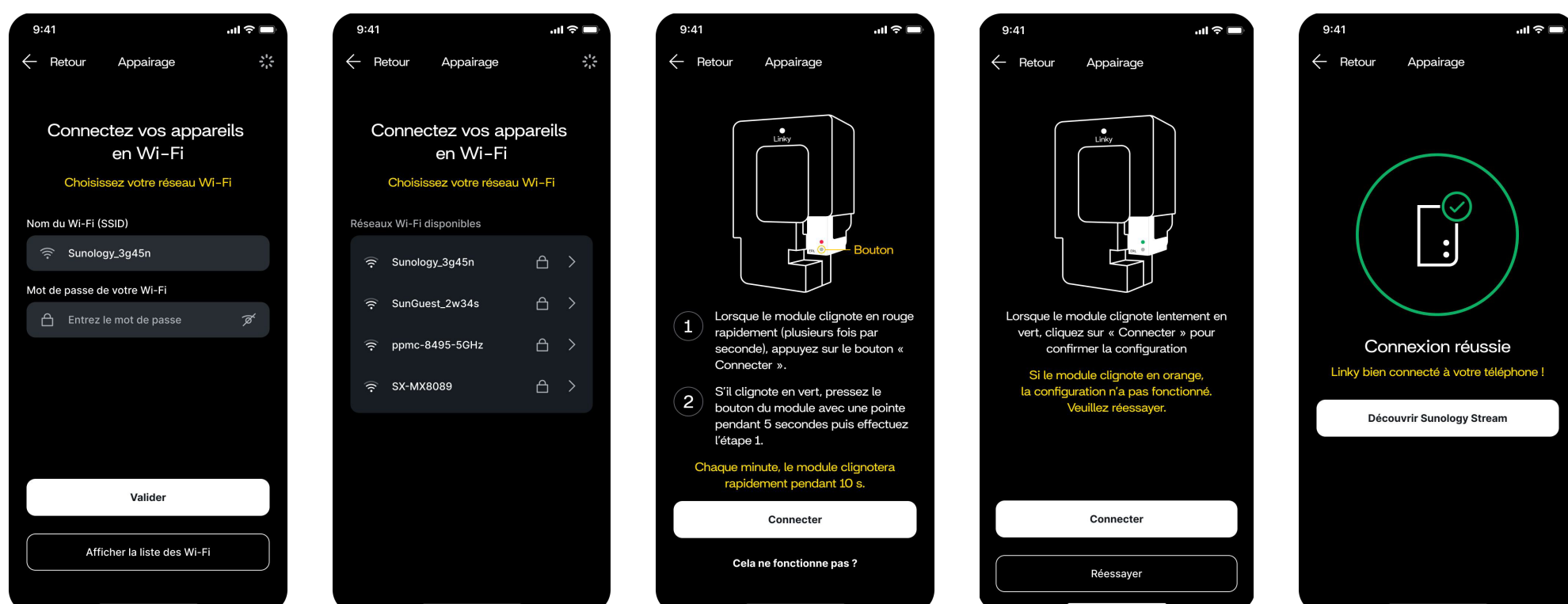


Sélectionner votre type de compteur Linky (**Monophasé** ou **Triphasé**) et brancher votre transmetteur en suivant les conseils de l'animation visuelle. Cliquer ensuite sur le bouton **Suivant**. Cliquer sur le bouton **Scanner le QR code** de votre transmetteur. En alternative, vous pouvez aussi saisir le numéro de série du transmetteur en cliquant sur le bouton **Entrer le numéro de série**.



Saisir le nom et le mot de passe de votre réseau Wi-Fi puis cliquer sur le bouton **Valider**. Si vous disposez d'un smartphone **Android** (Google), cliquer sur le bouton **Afficher la liste des Wi-Fi**. Choisir le réseau Wi-Fi auquel votre transmetteur va être connecté. Ce doit être le même que pour votre station solaire.

Lorsque le transmetteur Linky **clignote en rouge très rapidement**, cliquer sur le bouton **Connecter**. Une fois que le transmetteur Linky **clignote en vert**, cela signifie que l'appairage a fonctionné. Cliquer alors sur le bouton **Connecter**.



Bravo ! Le transmetteur Linky est correctement connecté à votre application **STREAM**. Cliquer ensuite sur le bouton **Découvrir Sunology Stream** pour commencer à visualiser **votre consommation domestique en direct**.



✦ Je stocke ma production (Option)

Avec la **batterie hybride** et modulaire disponible en option¹, vous pouvez **stocker** votre **surplus de production** de la journée pour l'utiliser plus tard.

2 modes d'utilisation sont possibles:



Mode stationnaire

La batterie se charge et se décharge automatiquement via la station.



Mode nomade

Brancher des appareils directement sur la batterie via les ports de connexion.

Retrouver toutes les caractéristiques et le fonctionnement de la batterie sur :



sunology.eu/pages/playmax-caracteristiques

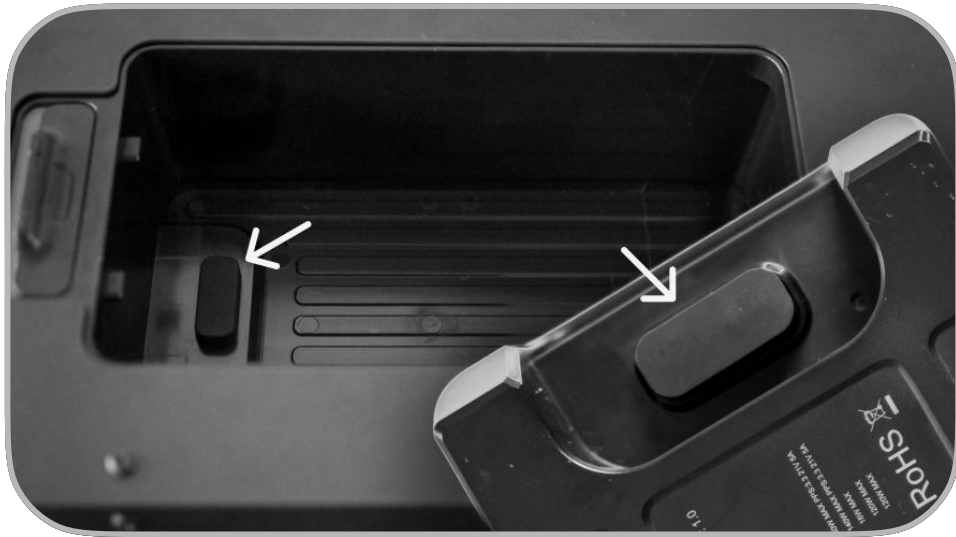


¹Pour toute commande d'accessoires, rendez-vous sur votre espace client: sunology.eu/account/login



Insérer la batterie dans la station PLAYMax

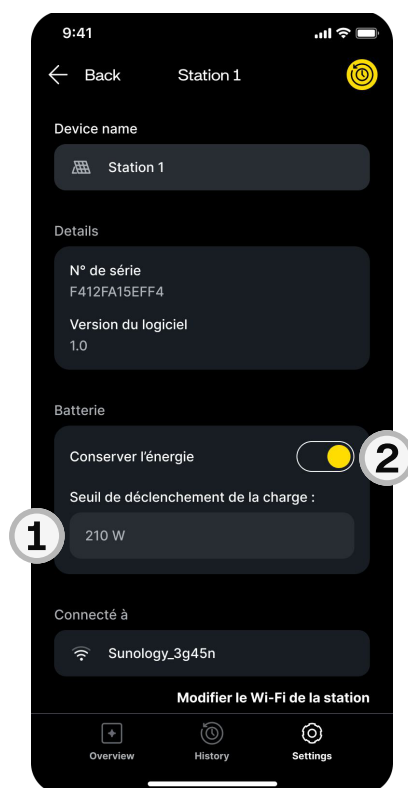
1 – Retirer le capuchon en caoutchouc.



2 – Insérer la batterie dans la PLAY Box à l'arrière de la station.



Vous disposez de 2 réglages pour le fonctionnement de la batterie.



1 – Seuil de démarrage de la charge.

Définir un seuil de puissance solaire à atteindre pour déclencher le démarrage de la charge de la batterie.

Seuil par défaut: **230W**

Réglage: de **210W** à **450W**

2 – Blocage de la décharge.

Permet de reporter la décharge en vue d'une utilisation de l'énergie ultérieurement ou en mode nomade.

Chargeur secteur (Option)



Le charge de la batterie peut également s'effectuer via le chargeur secteur disponible en accessoire¹.

¹Pour toute commande d'accessoires, rendez-vous sur votre espace client: sungology.eu/account/login



✦ J'augmente ma production

Grâce au **câble d'interconnexion** disponible en accessoires, vous pouvez **relier plusieurs stations** entre elles afin d'augmenter votre production, et également votre capacité de stockage batterie (*1 batterie par station*).

Interconnexion entre stations PLAYMax



Si vous disposez de plusieurs stations avec chacune leur batterie, votre **capacité de stockage est démultipliée**, pour une autonomie étendue.

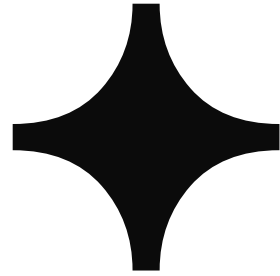
Interconnexion entre stations PLAY et PLAYMax



Vous pouvez aussi ajouter une station **PLAYMax** à une installation **PLAY** existante grâce au **câble d'interconnexion** disponible en accessoire¹.

¹Pour toute commande d'accessoires, rendez-vous sur votre espace client: sungology.eu/account/login





Une question ? Un souci d'installation ?

Trouvez la réponse à votre problème ou contactez par chat le support technique **Sunology** en vous rendant sur:



sunology.eu/pages/support

